



**GMINA GŁOGÓW**

**POWRÓT DO PRZESZŁOŚCI**



**GRA TERENOWA**



Ministerstwo Kultury  
i Dziedzictwa Narodowego

*niepodległa*



Centrum  
Biblioteczno-  
Kulturalne  
Gminy Głogów

Tropiciele Lokalnej Historii: powrót do przeszłości w Gminie Głogów.

Dofinansowano ze środków Biura „Niepodległa” w ramach Programu Dotacyjnego „Niepodległa”



## GMINA GŁOGÓW: POWRÓT DO PRZESZŁOŚCI

Dzięki grze odwiedzisz interesujące miejsca w dziewięciu miejscowościach naszej gminy. Dowiesz się, co znajdowało się w nich w dawnych, głównie przedwojennych czasach, kiedy Dolny Śląsk należał jeszcze do Niemiec. Odwiedzisz dawne budynki (wiele z nich współcześnie pełni już inną funkcję), kaplice i kościoły, jak również miejsca pamięci.

**Gra składa się z dwóch części: ZADANIA i FOTOWYZWANIA.**

Można zagrać w obie części (do czego zachęcamy!), można też zagrać tylko w jedną z nich.

1. **Zaopatrzyć się w karty zadań.** Możesz je wydrukować ze strony internetowej naszego Centrum (cbkgg.pl) lub otrzymać w następujących miejscach:
  - biblioteka w Przedmościu, ul. Szkolna 17
  - biblioteka w Serbach, ul. Główna 66
  - biuro Centrum Bibliotecznego-Kulturalnego Gminy Głogów (Głogów, ul. Piaskowa 1, pokój 313 (III piętro))
2. **Odwiedź lokalizacje w Gminie Głogów,** które zostały opisane na kartach, a następnie:
  - w części 1 (ZADANIA) **wykonaj przypisane do nich zadania**
  - w części 2 (FOTOWYZWANIA) **w każdej lokalizacji zrób zdjęcie możliwie wiernie oddające dzisiejszy wygląd danego budynku, miejsca, krajobrazu.** Wszystkie obiekty musisz zlokalizować samodzielnie! Nie każdy będzie idealną kopią dawnej fotografii – warto zaobserwować, co się zmieniło i dlaczego.
3. Nie wiesz, jak dotrzeć do niektórych miejsc? Skorzystaj ze współrzędnych geograficznych (podano je dla obiektów z części 1) i nawigacji internetowej – wystarczy wpisać współrzędne np. do wyszukiwarki Google.
4. **Jeśli wybrałaś/eś część 1 gry (ZADANIA), wypełnione karty zadań przynieś do jednej z naszych bibliotek.**
5. **Jeśli wybrałaś/eś część 2 gry (FOTOWYZWANIA), zestaw zdjęć opatrzonych kolejnymi numerami (foto01, foto02...) prześlij na adres [cbk@gminaglogow.pl](mailto:cbk@gminaglogow.pl)**
6. Na uczestników gry czekają pamiątkowe **dyplomy** oraz **upominki** – niespodzianki!

Serdecznie zapraszamy do podróży w przeszłość i życzymy dobrej zabawy!

Centrum Bibliotecznego-Kulturalnego Gminy Głogów  
Przedmoście, ul. Szkolna 17, 67-210 Głogów  
<https://cbkgg.pl>  
*polub nas na Facebooku!*



W grze wykorzystano dawne grafiki i zdjęcia dostępne m.in. na stronie internetowej [polska-org.pl](http://polska-org.pl)  
Opisy miejsc opracowano na podstawie Encyklopedii Ziemi Głogowskiej i materiałów własnych.

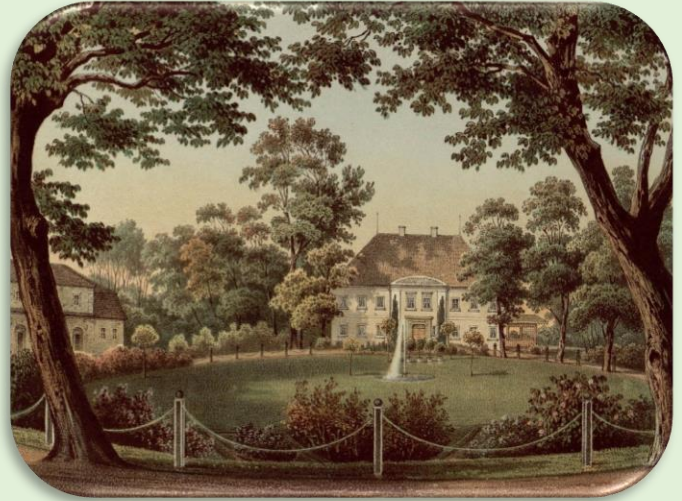
## 01. BOREK: PAŁAC KLASYCYSTYCZNY

**lokalizacja:** Borek 17, przy głównej ulicy wsi

**współrzędne geograficzne:**

N 51° 38.740'      E 16° 10.250'

- pałac w stylu klasycystycznym
- na początku XIX w. jego przebudowy dokonał radca królewski von Lucas
- modernizacji dokonano w 1880 r.
- pałac był w posiadaniu m.in. następujących rodów: von Ehrenshild, von Keyserlingk, von Libermann, Lehfeld
- przy pałacu znajduje się zrewitalizowany park wpisany do rejestru zabytków



### → ••• ZADANIE ••• ←

Zamieszczona wyżej grafika pałacu jest datowana na lata 1863–64. Udaj się do parku w Borku i odszukaj miejsce, w którym stał malarz przygotowujący tę grafikę. Znajdziesz tam tablicę edukacyjną, dzięki której zdobędziesz sporo nowych wiadomości na temat pewnego drzewa rosnącego w pobliżu. Zapisz, jak nazywa się to drzewo oraz jak brzmi jego łacińska nazwa.

## 02. ZABORNIA: ZAGAJNIK ELIZY

**lokalizacja:** w lesie przylegającym do Zaborni od wschodu

**współrzędne geograficzne:**

N 51° 39.286'      E 16° 10.315'

- przy leśnej ścieżce i pozostałościach potężnego dębu znajduje się kamień z wrytym napisem „Elisenhain” (niem. zagajnik Elizy) i rokiem „1933”
- według lokalnej tradycji głaz jest pamiątką po tragicznej śmierci dziedziczki z pobliskiego Borku
- 30-metrowy dąb, umyślnie podpalony, spłonął w 2014 r.



### → ••• ZADANIA ••• ←

Udaj się do zagajnika Elizy i znajdź odpowiedzi na pytania:

Jak nazywa się pomnik znajdujący się w tym miejscu?

O której godzinie leśniczy otrzymał wiadomość o pożarze?

### 03. RUSZOWICE: DWIE DAWNE SZKOŁY

**lokalizacja:** ul. Tęczowa 8

**współrzędne geograficzne:**

N 51° 37.800'      E 16° 07.545'

- ceglany budynek powstał w 1882 r.
- przez wiele lat mieściła się w nim ewangelicka szkoła powszechna
- za ceglany budynek znajduje się drugi budynek – również siedziba dawnej szkoły (ul. Tęczowa 10), dziś wykorzystywany na cele sakralne



#### → ZADANIA ←

Na budynku przy ul. Tęczowej 10 zawieszono zegar. Odwzoruj kształt jego dłuższej wskazówki.

Między oboma budynkami dawnych szkół kryje się mural. Jak się nazywa siedzący bohater literacki?

### 04. RUSZOWICE: DAWNA WILLA I DAWNA RESTAURACJA

**lokalizacja:** ul. Tęczowa 39

**współrzędne geograficzne:**

N 51 38.496'      E 16 04.858'

- okazały budynek przy ul. Tęczowej 39 jest oznaczany na przedwojennych pocztówkach jako willa Richarda Korneliusa



**lokalizacja:** ul. Tęczowa 68 (blisko ronda)

**współrzędne geograficzne:**

N 51 38.404'      E 16 04.834'

- z kolei budynek przy ul. Tęczowej 68 był w czasach międzywojennych restauracją „Pod Cesarską Koroną” (niem. Restaurant zur Reichskrone)
- właścicielem restauracji był Carl Cichoszewsky
- w późniejszym czasie w budynku tym mieścił się dom spokojnej starości (niem. Altersheim)



#### → ZADANIE ←

Dawna willa Korneliusa znajduje się na szlaku turystycznym. Jaki kolor ma ten szlak? W okolicy można wypatrzyć co najmniej dwa oznaczenia szlaku.

### 05. SERBY: OBELISK I TABLICA PRZY KOŚCIELE

**lokalizacja:** ul. Główna 80a

**współrzędne geograficzne:**

N 51 41.045' E 16 06.910'

- w sobotę 12 stycznia 2008 r. na terenie kościoła w Serbach miało miejsce tragiczne zdarzenie
- doszło do napadu rabunkowego, w wyniku którego życie stracili ksiądz proboszcz Władysław Polak i jego gospodyni Helena Rogala
- pamięci ofiar poświęcono obelisk na terenie kościoła i tablicę na ścianie plebanii



→ ••• ZADANIE ••• ←

Udaj się na teren świątyni. Uzupełnij wyrazy, które pominięto w poniższym zdaniu:

Tam, gdzie \_\_\_\_\_ i \_\_\_\_\_ przegrywa z \_\_\_\_\_, tam zawsze zwycięża \_\_\_\_\_ i \_\_\_\_\_.

### 06. GRODZIEC MAŁY: POEWANGELICKI KOŚCIÓŁ FILIALNY

**lokalizacja:** Grodziec Mały 51 (przy głównej ulicy wsi)

**współrzędne geograficzne:**

N 51 41.210' E 16 04.400'

- świątynię zbudowano w 1900 r. i służyła jako kaplica dla ewangelików
- kościół należał do parafii św. Wawrzyńca w Rapocinie; po wysiedleniu mieszkańców Rapocina został przypisany do parafii kolegiackiej w Głogowie
- w 2002 r. na jego wieży uruchomiono zegar
- na podwórzu kościoła znajduje się kamienna grotka maryjna



→ ••• ZADANIA ••• ←

Przepisz cyfry umieszczone na krzyżu stojącym przy kościele.

Policz, ile schodków trzeba pokonać, aby skorzystać z zewnętrznego wejścia na chór.

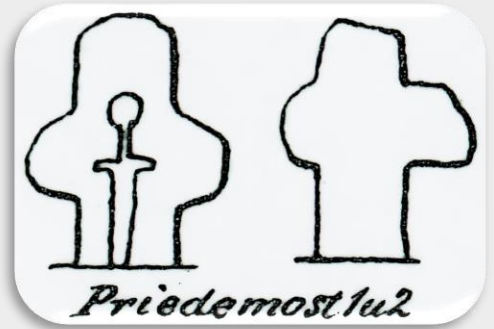
## 07. PRZEDMOŚCIE: KRZYŻE POKUTNE

**lokalizacja:** między szkołą podstawową a boiskiem piłkarskim

**współrzędne geograficzne:**

N 51 37.703' E 16 09.587'

- krzyże pokutne stawiano dawniej na miejscach zbrodni – były jedną z form zadośćuczynienia za popełnione czyny
- często grawerowano na nich narzędzie zbrodni
- wg tradycji te w Przedmościu są pozostałością z czasów wojny trzydziestoletniej, gdy w pobliżu wsi pojedykowało się dwóch oficerów



Przepisz datę z tabliczki przy krzyżach (dzień, miesiąc, rok).

## 08. PRZEDMOŚCIE: BAROKOWA DZWONNICA I DAWNA GOSPODA

**lokalizacja:** skrzyżowanie ul. Szkolnej z ul. Długą

**współrzędne geograficzne:**

N 51 37.716' E 16 09.712'

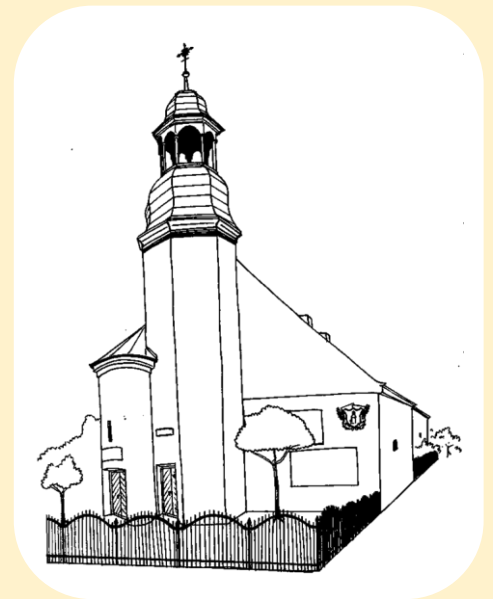
- naprzeciwko dzwonnicy z 1698 r. znajduje się charakterystyczny długi budynek
- w czasach przedwojennych mieściła się w nim gospoda „Pod Złotym Pokojem”



Na ilustracji obok przedstawiono dzwonnice widzianą od strony dawnej gospody. Stań w tym samym miejscu, a następnie dorysuj wszystkie brakujące okna i otwory.

Na jednej ze ścian dzwonnicy znajduje się kolorowa tablica informacyjna. Podejdź do niej i znajdź odpowiedź na pytanie: jak nazywał się „sołtys dziedziczny i sądowy”, który został wspomniany w inskrypcji znajdującej się na ścianie dzwonnicy?

Na skrzyżowaniu ustawiono mapę wsi. Przyjrzyj się mapie i zapisz nazwy pięciu miejscowości widniejące na zielonych drogowskazach.



## 09. SZCZYGLICE: NEOGOTYCKI KOŚCIÓŁ

**lokalizacja:** przy głównej ulicy wsi

**współrzędne geograficzne:**

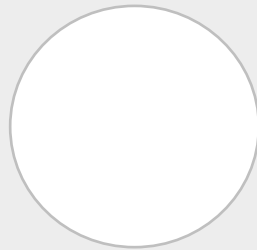
N 51 37.800'      E 16 07.545'

- kaplica powstała w 1900 r.
- podobnie jak w przypadku kościoła w Krzepowie, jej budowniczymi byli bracia Alfred i Paul Michael z Głogowa
- w 1958 r. obiekt został podniesiony do rangi kościoła filialnego pw. Narodzenia Najświętszej Marii Panny
- na wieży znajduje się stary zegar
- przy wejściu do świątyni stoi pomnik Jana Pawła II
- 

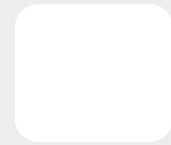


### → ••• ZADANIA ••• ←

Na kościele odszukaj biały okrąg. Przepisz wszystkie cyfry i litery, które zostały w nim umieszczone.



Na jednej ze ścian kościoła umieszczono niebieską tabliczkę. Przepisz cyfry i litery, które na niej się znajdują.



## 10. TURÓW: DAWNY DOM GOŚCINNY

**lokalizacja:** Turów 12-14, przy skrzyżowaniu w centrum wsi

**współrzędne geograficzne:**

N 51 36.918'      E 16 07.146'

- w centrum miejscowości znajduje się budynek, w którym mieszczą się m.in. świetlica wiejska i kaplica
- przed II wojną światową w tym miejscu mieścił się dom gościnny „Pod Lipą” (niem. Gasthof zur Linde), którego właścicielem był Hermann Kaul
- dziś po okazałej lipie ze zdjęcia nie ma już żadnego śladu



### → ••• ZADANIE ••• ←

Stań w miejscu, z którego zrobiono zdjęcie domu gościnnego, a następnie spójrz w lewo. Na drewnianej konstrukcji umieszczono tabliczkę z datą. Przepisz tę datę.



## 11. WILKÓW: POMNIK MĘCZEŃSTWA

**lokalizacja:** ul. Spółdzielcza 57 (przy kościele)

**współrzędne geograficzne:**

N 51° 41.104'      E 16° 12.300'

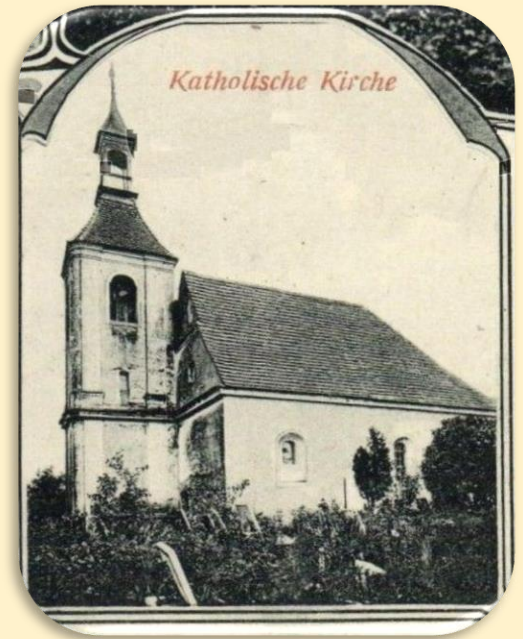
- przy południowej ścianie kościoła pw. św. Jana Nepomucena w Wilkowie znajduje się niewielki obelisk
- umieszczona na nim płyta upamiętnia tragiczne zdarzenie, które miało miejsce w 1945 r.
- zostali wówczas rozstrzelani ks. Georg Michaletz, proboszcz parafii Wilków, nauczyciel i organista Paul Golletz oraz najprawdopodobniej jego dwie córki



Odczytaj na płycie, jak brzmiały imiona córek organisty.

Wyteż wzrok i sprawdź, jaki rok widnieje na metalowej chorągwi wieńczącej wieżę wilkowskiego kościoła.

Na zewnętrznej ścianie świątyni zachowało się renesansowe epitafium pochowanego tutaj szlachcica. Narysuj znajdujące się na nim cztery przedmioty, które wskazują na rycerski rodowód owej postaci (dwa przy pasie, dwa przy stopach).



## 12. WILKÓW/WOLFAU/WILKAU – DAWNA STACJA KOLEJOWA

**lokalizacja:** ul. Głogowska 26

**współrzędne geograficzne:**

N 51 41.800'      E 16 12.485'

- przez Serby, Stare Serby, Klucze i Wilków biegła linia kolejowa nr 372 relacji Bojanowo – Odrzycko
- na dawnym ceglany budynku stacyjnym wciąż jest widoczny napis z dwoma nakładającymi się niemieckimi nazwami wsi



Stań przodem do napisu, następnie odwróć się i zlokalizuj słup energetyczny. Uzupełnij liczby, które namalowano na tym słupie.







**FOTO 01: Pozostałości kościoła pw. św. Wawrzyńca w wysiedlonej wsi Rapocin**



**FOTO 02: Restauracja i ogród Obera w Ruszowicach (ul. Tęczowa 55)**





**FOTO 03: Stacja kolejowa Serby Zachód (ul. Kolejowa)**



**FOTO 04: Kościół w Serbach (ul. Główna)**





**FOTO 05: Piekarnia H. Riedla w Grodźcu Małym (w pobliżu kościoła)**



**FOTO 06: Panorama Grodźca Małego**





**FOTO 07: Sołtysówka w Przedmościu (ul. Długa)**

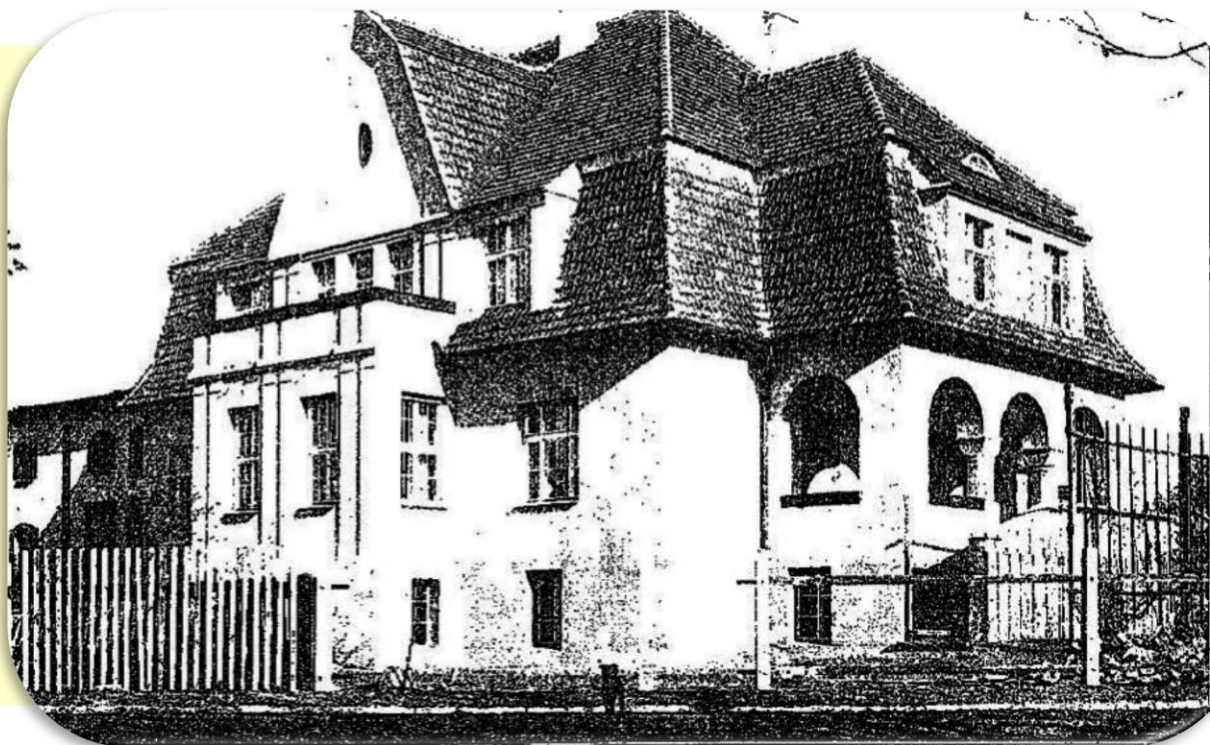


**FOTO 08: Szkoła w Przedmościu (ul. Szkolna)**





**FOTO 09: Dom w Starych Serbach**



**FOTO 10: Panorama Szczyglic**





**Centrum  
Biblioteczno-  
-Kulturalne  
Gminy Głogów**